

しっぽ通信 No.25

2008年11月7日発行

ほっこりしたい季節・・・

冬を向かえる準備はバッチリですか？
今のうちから冬対策整えましょう！

今年もあと残り2ヶ月ですね。寒さを向かえる準備のかたわら、是非振り返ってみたいと思います。今年もたくさんの思い出を残せそうですか？まだまだその思い出作りに間に合います！うさぎさんと楽しくお過ごしくださいね♪さて、今月のお知らせは、うさぎのしっぽのホームページが、なんと全面リニューアル致します！より使いやすく、そして多くの情報をうさ飼いの皆様にお届けしたい、皆様ともっとつながりたい・・・こんな思いをお届けしたいと思っています。そしてそんな思いからブログも始めちゃいました♪「公式ブログ 日々しっぽ」どうぞ、「日々」チェックしてくださいね！！



うさ顔UPカレンダープレゼント

うさちゃんの顔のどUP写真のカレンダーです。うさちゃんのお母さんとして、そのかわいらしさを再認識して欲しいと思い、「もうたまりません・・・」と思って頂けるようなカレンダーにしました。用紙はマット（照りが無い）ものを選び、カレンダー本体は、あくまでもシンプルにしてみました。壁掛けタイプで広げるとA3となり、様々な場所に掛けられる大きさにしてみました。是非、毎日眺めてあげてください。

11月25日から12月25日
うさぎのしっぽ各店で3000円以上
ご購入頂いたお客様にプレゼント致します。

公式ブログ「日々しっぽ」OPEN

遂に、しっぽモブログを開始しました。各店舗のスタッフが毎日更新します。新商品のこと、イベントのこと、お店の周りのナイスなショップの紹介、病気のこと、今までなかなかネットに情報発信できなかったこと等をいち早く掲載していこうと思います。是非、遊びにきて下さい。カテゴリ分類してありますので、お気に入りの店舗（カテゴリ）をクリックして頂いて、webブラウザのお気に入りに入れていただければ、そのカテゴリだけの更新が確認できます。また、11月末には、webサイトが全面リニューアルします。その時には、このブログも更に使いやすくなると思います。楽しく、ためになるように頑張ります。

携帯ブログで見たい方はこちらを→



www.rabbittail.com



■ 恵比寿店 〒150-0011 渋谷区東2-24-3
平日: 10時~18時 日曜/祝日: 11時~16時 電話: 03-5774-5443
■ 横浜店 〒235-0007 横浜市磯子区西町9-2
平日: 12時~17時 土日祝日: 11時~17時 電話: 045-762-1232

■ 洗足店 〒145-0062 大田区北千束1-2-2
平日: 12時~18時 土日祝日: 11時~17時 電話: 03-5726-1771
■ 通販部 〒235-0002 横浜市磯子区馬場町6-29
電話: 045-750-5474 FAX: 045-750-5476





飼育相談Q&A

皆さんの質問にお答え致します。

もっともっと読みたい方は、ホームページへgo!

今月はトイレの使い方に関するご質問です。トイレのしつけは永遠のテーマ！共感いただける点もあるかと思えます。そしてとなりのページの質問は、おひとりの飼い主さんからいただいた内容です。複数飼育の現状と、飼い主さんのこうしたいという気持ちの葛藤がとても伝わってきますよ。是非ご覧いただきたいと思えます。

Q: 過去の質問もチェックしたのですが、同じものが見当たらないので質問させて頂きました。よろしくお願ひ致します。生後半年のホーランドロップの女の子なのですが、トイレがうまく使えないのです。奥に顔を向けすみっこの方に乗り、下めがけておしっこをする毎日です。トイレも四角・三角と全て試したのですが、どのタイプでもやはり同じなのでトイレを外した時期もあったのですが、あちこちに垂れ流し状態でマットやアルミの上でするため、顔中がおしっこまみれになったので再度トイレを入れました。トイレの使い方を覚えてもらう方法はないでしょうか？（一部中略）

A: トイレの場所がどこなのかはわかっているものの、その使い方が上手ではないうさぎさんそうですね。トイレには乗っていますし、その後におしっこをするという動作に入るわけですから、間違っていないといえますので、叱るにしかれない惜しい状態といえるでしょう。こういった動作を見せるうさぎさんもいるのですが、そういった場合には、まづうさぎさんのトイレの使い方をよく観察することから始まります。どのようにトイレの場所を認識しているのか、いつも同じ使い方であるのかということを観察していただくことで、どう理解しているのかがわかっていくと観るでしょう。失敗はしていても、必ずトイレの上に乗って・・ということであれば、その場所をトイレとちゃんと認識しているといえますからね。そうなること、今度はトイレ自体を考え直すということになります。体の大きさとトイレの大きさが適切かということや、ケージに対してトイレをどう置くかなど、確認をしていただくことになります。トイレに乗った時、体の向きを変えられないという大きさですと、乗ったままの状態ですと、姿勢に入ってしまうから、サイズを見直すということになるでしょう。また、本来よく目にするのは、おしっこガードにお尻を向けるということではあります。そのガードに沿うということがなくてもおしっこできるということも考えられます。そうなれば、お手製で大きめのトイレを作ってあげるといってもよいのかもしれません。台所用品の水切りパットなどに工夫をして、トイレとして使われている飼い主さんもあるようです。うさぎさんの子その子で、トイレの使い方も個性が見られることがありますので、その事を受け止めつつ、その子に合ったトイレ環境を見つけていただきたいと思います。どうしてもトイレを上手に使えないという時には、思い切ってトイレを外すということもやはりひとつの選択肢だと思えます。場合には、ケージやケージの床面（うさぎさんの足やお尻が触れる部分）を見直すことが大事です。木製のすのこやプラスチック製のすのこの場合には、おしっこの切れがいまいちですので、金網タイプのすのこに変えていただくとういと思えます。

Q: 8ヶ月になる愛娘♀の事で悩んでいます。実はうちの子はケージ内でトイレをしないのです。いつもサークルに離れた時に、猛ダッシュでサークル内に設置してあるトイレに駆け込んでいます。前はケージ内でもちゃんとしていたのですが、徐々にサークル内にする様になり今ではケージではなくなってしまいました。仕方がないのでケージ内のトイレをサークルに移動して使っています。そして愛娘をケージに戻す時にトイレと一緒にケージ内に入れていたのですが、最近ではトイレをケージに戻そうとすると怒るのです。鼻で必死に押しつけたり、噛んで振り回したり、固定してもガタガタとすごい勢いでひっくり返そうとします。その行動が酷いため、今はケージに戻さずサークルに設置しています。ずっとサークルに離しておく訳にもいかないので、寝る時や出掛ける時はケージに戻すのですが、トイレをしない時などはケージの戸を噛みガタガタやります。そして開けるとトイレに猛ダッシュ・・・それが習慣になってしまいました。私も家を留守にする事が、いつもサークルに離してあげる事も出来ず困っています。今からでもケージ内でトイレをさせる方法はあるのでしょうか？

A: ケージではなく、行動するサークルの中を自分の縄張りとして認識していることで、トイレの場所もそのサークルの中にあると理解しているのだと思えます。このように行動範囲の中にトイレの場所を決めてしまう子は少なくなかったりするようです。対処方法としては、うさぎさんの本来の縄張りはケージの中だということ、ケージの中にトイレの場所があるのだということをおい出させてあげることが必要なのです。サークルに出す時間を短くするなどや、サークルの中を狭くしてあげるなどして、縄張りを管理してあげるとい方法があります。今回のうさぎさんの場合には、トイレがケージの中に入ることさえも嫌がっている様子を見せていますので、トイレの場所がある意味特定されてしまっているのでしょうか。少々手荒ではありますが、ケージから出さないでみるという方法もあるでしょうね。ただし、ケージ

を嚙ったりして自分の気持ちを訴えてくることは容易に考えられますから、かじり木やすのこなどでケージをガードし、嚙ってもよい環境にしてしまうことが必要だと思えます。今回のうさぎ用品でご紹介します「がじがじフェンス」もお薦めですよ！また、まったく新しいトイレを与えてみるということもよいのかもしれません。新しいものに興味を示してくれるようならば、中に入れることも許してくれるかもしれませんからね。いずれにしても、これまで過ごさせた環境から、うさぎさんが自ら作り上げた縄張りの使い方になっているのですから、時間を掛けながら様子を見ていくことにはなるのだと思えます。（一部加筆）

Q: 色々過去の質問等見せていただいて対策はとってはいるのですが、うちのロップイヤー（メス・10ヶ月）はトイレを覚えません。牧草の位置を変えたり、違うとこにしてしまつたら毎日神経質なまでに掃除しなおしをとりたりしてはいるのですが、必ず他でしてしまいます。特に寒くなってきたからと、わらを敷いたり、木箱を入れたりすると必ずといっていいほどその隅でしてしまいます。4ヶ月くらいしてからウチにくるまでペットショップで全然トイレのしつけをされていなかったようで、そのことも関係あるのでしょうか？「根気よく・・」という方法や回答しか仕方のないことなのでしょうけれど、寒くなってきたので、何とかの上でしないうつになってくれないうかと思ひまして・・・何かよい方法はないでしょうか？寒いのに金網の上でというのは可哀相に思ひます。ヒーターも買っているのですが、かじり癖があるのでコードの事と、おしっこをしてしまうのだと危険ではないかとそれ心配しています。お忙しいところ申し訳ありませんが、何かよい方法があればアドバイス宜しくお願い致します。（一部中略）

A: トイレのしつけは、本当にその子その子で異なります。先日ご質問いただいたうさぎさんは、糞のしつけができないか？という内容で、おしっこだけはトイレに完璧にできるのだそうです。これは驚くべきことですよ。きっと今回の飼い主さんには羨ましい限りのご質問なのだと思います。うさぎさんが違えば、まったく違った行動、しつけ、悩みとなるのですよね。そのことが個性といわれることでもありますので、まずはこの個性を受け入れてあげる寛大な心も、是非心がけていただきたいと思います。あまり神経質に対応してしまつては、うさぎさんもそのことを感じているのかもしれませんからね。さて、確かに寒くなってきましたので、うさぎさんにも暖を取らせてあげるように準備することに最適な時期でもあります。ハウスや牧草などをケージに取り込むことで暖かく過ごすことができます。トイレの場所が一定でないという場合には、床面が開いているタイプのハウスなどを取り入れていただくとよいのかもしれません。足もとを暖かくといったことではなく、周りの風を防ぐという面では効果がありますし、中に入ること、自分の体温を使って暖かく過ごすことができます。当店で扱っている商品でいえば、SANKO フィーダーハウスや、ナチュラルバーなどになりますでしょうか。よろしければ是非ご検討ください。そして、しつけとしていえることは、今現在トイレをどう認識しているのかということを探っていただくことが必要なかもしれません。物を入れるとその隅でおしっこするというのですが、トイレだけの場合にはどういった使い方をしてしているのかということ。トイレ以外にあちこちしているという場合には、そのものをトイレと認識していないということでしょう。また、上にも乗らないということであれば、そのトイレが好きではない、高さや材質が苦手などという、その子なりの意味があるのかもしれません。トイレには乗ってはいるがおしっこしないという場合は、その場所がくつろぐ場所になってしまつているというそれなりの意味ということがあるのだと思ひますよ。もちろん稀に、一か所にトイレを決められない子もいますので、そんなのどうかということも時間を掛けながら観察していただくことになるのだと思ひます。環境が変わつたりすることでトイレの習慣が変わることがありますので、そのことを逆手につかひ、思い切って環境を変えてみるなどでもよいでしょうが、あまりストレスにならないように計画していただきたいと思います。

Q: 家に2匹のうさぎを飼っていて、この子達は半年違いの兄弟ですが、仲がよいです。3匹目の新しいうさぎ・・・もうすぐ3ヶ月を買ったんですが、前からいる子達と相性が悪く、ケージ越しにちびうさぎが1匹のうさぎの鼻の下を噛んでしまいました。仲良くなるのは無理なのでしょうか・・・出来たら一緒に遊ばせたいんですが、どうしたら良いのでしょうか。

A: 新しくお迎えしたうさぎさんが、とても活発な様子を見せているようですね。ケージ越しにでも悪さをする程ですから、かなり縄張り意識があるということや、自分のほうが強いという意思表示を見せているというように捉えられるようです。やはり、同じ環境で過ごさせるには、危険を伴う可能性が強い印象がありますので、一緒にはさせないで様子を見る必要があると思います。もちろん、ケージ越しでも今回のような事が続いて見られることも十分に考えられますので、ケージから放して遊ばせるときは、うさぎさんの行動に注意して、よく観察していただくことが条件となりそうです。時間を掛けることで、お互いを認識し、受け入れるということも考えられない事ではありませんが、まずは避けられるトラブルをあえて与えないように、飼い主さんが環境を管理してあげることが大事なのだと思います。

Q: 回答ありがとうございます。その通りで、もう一度油断した時に喧嘩をしまい、今度はちびうさぎの方が目の横を傷付けられてしまいました。ちびうさぎも喧嘩を自分から仕掛けていきます。前からいる1匹のうさぎ3歳9ヶ月の子とは合うみたいで一緒に遊んでいますが、3歳1ヶ月の子とはだめみたいです。ちびうさぎですが、話の通り縄張り意識が強いのか、3ヶ月でスプレー行動をします。特に合わない子の後に出すとおい付けをしてから、時々ですが、飛び跳ねながらスプレーをします。去勢も考えていますが・・・スプレーは無くなるのでしょうか。教えてください。お願いします。

A: 去勢をすることで、問題行動といわれるものが、全て見られなくなるわけではありません。もちろん、スプレー行動やマウンティングの行動などが見られなくなる、頻度が少なくなるなどのことはありますが、変化があまり見られないという場合もあるということなのです。個体差でその行動の変化にも違いがあるということです。また、飼育環境に縄張り意識を主張する必要がある場合には、去勢を行ったとしても、縄張り意識を主張するべく行動が十分に考えられるのかもしれないですね。縄張り意識を主張する時の行動に関連性が見えていることでもありますので、飼育環境をきちんと管理してあげることによって改善できる場面もあるのだと思います。そして、喧嘩を避けられる環境も与えてあげられるのですから、手遅れにならないうちに、むやみに接触させないでいただくほうが、うさぎさんのためでもあるのだと思いますよ。

Q: メールありがとうございます。我が家には、前からいる3歳のお兄ちゃんうさぎともう1匹がいて、ちびうさぎと喧嘩したのは、もう1匹のほうですが、お兄ちゃんとは仲良く遊んでいたもので遊ばせていた所・・・急ににお兄ちゃんが怒りちびうさぎを噛んでしまいました。確認した所、足の指を噛まれていて病院に連れて行きました。傷口はふさがっていますが、仲が良いと思っていたので急に喧嘩をしてびっくりしました。お兄ちゃんも首の後ろを少し噛まれていました。それから一度ケージ越しに合った時に、ちびうさぎの方から喧嘩を仕掛けていました。それからは合わないようにしています。急に気が合わなくなる事があるのでしょうか？教えてください。(一部中略)

A: ちびうさぎちゃんがわりと活発に行動しているようですね。お兄ちゃんうさぎさんでも、何らかの拍子に怒ってしまうこともあるでしょう。仲がよいという場合でも、喧嘩に繋がるトラブルが起きることも少なくないのです。うさぎさんごとにそれぞれの縄張りを与えていただいて、それぞれが好きなように遊ばせてあげることがよいのだと思いますよ。うさぎさんを接触させなければ、ケガなどからは回避できることでもありますが、今後は一緒にいたってはさせないように環境を整えていただくことが大切なのだと思います。



いたずらっ子に大ニュース! うさぎ用品ご紹介

ケージかじりの救世主登場です!

■がじがじフェンス

No.2803 Sサイズ (およそ 16cm × 15cm) ¥630
No.2804 Mサイズ (およそ 24cm × 25cm) ¥945



ケージ扉の噛み癖のあるうさぎさんに最適な、木製フェンスが登場しました!天然木を竹ピンで組み合わせた、齧って安心の素材で作られています。ケージの扉に付属のウッドねじでしっかりと固定して使用できますので、たっぷり、そしてじっくり?心ゆくまで齧ってもらえます♪がじがじフェンスSサイズはコンパクト60の小窓に、そしてMサイズは全面扉にぴったりのサイズです。もちろんプロケージの扉にもぴったりです!扉部分だけでなく、ケージの内側につけるフェンスですので、うさぎさんが齧るお気に入りの場所にガードとして取り付けていただけます。齧ることはお仕事でもある行為ですから、齧ってもよい環境をこのがじがじフェンスで提供してあげましょう!



黒ちゃんの編集後記

うさぎの言葉

すっかり秋模様な毎日ですが、この季節はほっこりできる飲み物が手放せません。私的には紅茶の美味しい季節です。うさぎさんのほっこりは、何なのでしょう?うちのsunちは自分ペースでかわらず元気です!さて、うさぎのしっぽのHPがリニューアルいたします!それに先立ちまして10月よりブログがスタートしました。「日々しっぽ」もうご覧になった方もいらっしゃると思いますよ!店頭のおうさぎさんの様子や用品の紹介、お知らせやスタッフを感じていることなどなど、様々な内容が日々更新されます。よりうさぎのしっぽを近くに感じていただけることと思いますので、是非毎日チェックしていただいて、最新情報を手に入れてください。今年も残り・・・といえる時期になりましたが、よい2008年となりますよう、ラストスパートしていきましょうね!





皆様の質問の中からテーマにそって選びました。もっともっと読みたい方は、ホームページへgo!

テーマQ&A 今回は出血にまつわるご質問です!

どこからその出血が見られているのかということが重要になります。

Q: いつもおしっこの色や糞の状態に気をつけています。この間、一回のおしっこで、始め黄色のおしっこがでてきて、途中から赤いおしっこに変わりました。こんなことあるのでしょうか？血尿でしょうか？以前、おしっこの中に1、2滴赤いものが混じってて血尿だと思い病院に連れていったことはありましたが、その時とはちょっと尿の出方が違うような気がします。(一部中略)

A: おしっこの色が赤く見られるという場合には、食べ物による場合も多く見られることと思います。ただし、今回のように、一回のおしっこ(排泄中に)変わるということは、あまり聞いたことがないように思います。飼い主さんのおっしゃる様に、血尿である可能性もあるかもしれませんが、念のために調べたいほうが安心できるかとも思います。通院のストレスが気になるという場合には、市販の尿試験紙(ドラッグストアなどで手に入れることができます)で事前に確認されることもよいのかもしれませんね。

Q A子さん: 今日ネザー♀0歳7か月の陰部に潜血の付着を確認し、急いで病院に行きました。診察結果は、尿結石の疑いが高いとの事でした。しかし、診断確定にはレントゲン検査が必要とのことでしたが、元気な様子からもう少し様子を見る事にしました。普段から水を沢山飲み、オシッコの量、回数とも多い方だと思います。今日もいつも通りで、排尿には問題は無かったです。食欲もあるし、走り回っています。また病院後は出血は確認してません。今回の様子を見るとの選択には間違い無かったですでしょうか？そして、このような症状で他に考えられることがあれば是非教えて下さい。

A: 出血が見られたということは、何かしらの不調が症状として見られているといえるでしょう。始めに疑いがかかるのは、やはり尿石症などおしっこを排泄することに関係しての病気でしょう。そして女の子ですので、生殖器(子宮)に関する病気の疑いもあると思います。ただ、まだ7ヶ月ということですので年齢的に考えるとその疑いも低いのだとは思いますが・・・それから怪我などが理由だったり、繁殖を試みたということであれば、妊娠出産に関するトラブルのサインということもあるのかもしれません。その後の様子によっては、再度きちんとお調べいただくことも重要なのだと思います。出血は元気な状態では見られない症状なのですからね。食欲や元気があってもちきちん原因を突きとめていただきたいと思います。

A子さんから

2日目にまた、少量の出血がありましたので再度病院に行き詳しく検査した所、妊娠していることがわかりました。出血はそのせいで子宮が刺激されたものだろうとのことでした。なんだか予想していた事と全然違ったのでびっくりです。

Q B子さん: 実は昨夜のことなのですが、飼っている1歳のネザーランドをサークルに放して、しばらくして見ると、サークルが血まみれになっていました。本人は元気で、ぱっとみでは血が出ている様子もなく、餌も食べています。しかし、どこか怪我をして大量に血が噴き出したようなので、とても心配です。近くの動物病院に何件か電話したものの、うさぎを専門に診てくれるところがなく、うさぎの様子を見ようとしても暴れてしまい、どうしていいかわかりません。アドバイスをお願いします。

A: 血まみれという状況が、ケガをして血が噴き出たような印象でもありますので、まず考えられることとしては、爪が折れたということでしょうか。見た目血の出ている部分が見あたらないということなども、それに値しそうです。前足、後ろ足ともに確認してみてください。何かにつまみつけてしまったりして、折れたか抜けたか、もしくは、折れた状態でまだ繋がっているなどの場合が考えられるかとも思います。そして、出血が止まっていたとしても、そこからバイ菌が入ったりして化膿してしまうという場合もあるでしょうから、獣医師にきちんと診ていただくことが必要でもあります。お近くにうさぎさんを診ていただける獣医師がないということではありますが、何かあった時にちゃんとお願ひできる獣医師を、今のうちにきちんとしておき、普段の様子も知っていただくことが必要ですので、健康診断も兼ねて診ていただきます。また、爪にも問題がないという場合には、どこかに出血をした原因があるわけですので、迷わずに獣医師にご相談してください。

B子さんから

丁寧なお返事ありがとうございました。その日のうちに、うさぎを診てくれる病院を探して連れて行ったところ、やはり爪が折れてました。出血がひどかったわりには、特にひどい状態ではないとの事で安心いたしました。ありがとうございました。

A: こちらこそ、わざわざご連絡ありがとうございました。専門家にきちんともみていただけたということで安心いたしました。そして、うさぎを診ていただける病院が見つかったことも、なによりです。経過を見ながら、なにかあった時にはまたご相談できる環境ができたともいえますので、定期的なうさぎさんを診ていただける機会(健康診断)をつくっていただくことも大事なのだと思います。爪が折れた場合には、その折れ方などでも異なってくるかとも思いますが、元に戻る、また生えてくるなども多いですので、今後チェックしてあげてくださいね。

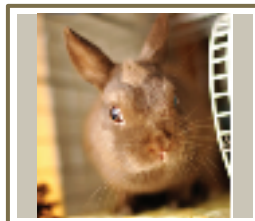


Best shot紹介! お店のお客様の子やホームページのマイページから選ばせて頂きました。

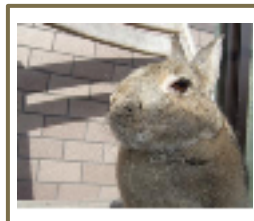
みんな飼い主さんを見ているようです♪気持ちを通じあっているのかな?



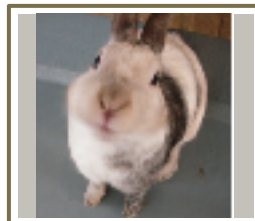
ninoちゃん



ロツタちゃん



二胡ちゃん



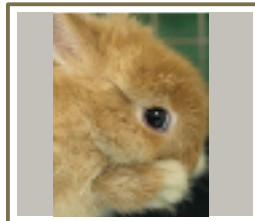
ハイジちゃん



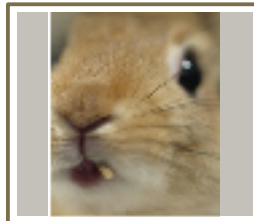
チロルちゃん



くろちゃん



うにちゃん



きなこちゃん



メイちゃん